

ที่ สน ๐๐๑๘.๑/ ๑๙๕๙๒



ศาลากลางจังหวัดสกลนคร
ถนนศูนย์ราชการ สน ๔๗๐๐๐

๑๐ กรกฎาคม ๒๕๖๒

เรื่อง ขอให้สร้างการรับรู้เกี่ยวกับจิตอาสาให้กับกำนัน ผู้ใหญ่บ้าน และประธานกรรมการหมู่บ้าน
เรียน นายอำเภอทุกอำเภอ

สิ่งที่ส่งมาด้วย สำเนาหนังสือกรมการปกครอง ด่วนที่สุด ที่ มท ๐๓๑๐.๓/ว ๑๕๙๔๖
ลงวันที่ ๑๘ มิถุนายน ๒๕๖๒ จำนวน ๑ ชุด

ด้วยกรมการปกครอง แจ้งว่าศูนย์อำนวยการใหญ่จิตอาสาพระราชทาน ๙๐๔ วปร. ขอความร่วมมือในการสร้างการรับรู้เกี่ยวกับจิตอาสาให้กับ กำนัน ผู้ใหญ่บ้าน และประธานกรรมการหมู่บ้าน ซึ่งมีประเด็นครอบคลุมถึงบทบาทของกำนัน ผู้ใหญ่บ้าน และประธานกรรมการหมู่บ้าน ในงานจิตอาสาและกลไกการขับเคลื่อน ขอบเขตความรับผิดชอบ/หน้าที่สำคัญของศูนย์อำนวยการใหญ่จิตอาสาพระราชทาน ๙๐๔ วปร. รายละเอียดปรากฏตามสิ่งที่ส่งมาด้วย

จังหวัดสกลนครพิจารณาแล้วเห็นว่า เพื่อให้การขับเคลื่อนงานของศูนย์อำนวยการใหญ่จิตอาสาพระราชทาน ๙๐๔ วปร. เป็นไปอย่างมีประสิทธิภาพและเกิดมรรคผลในทุกระดับ ขอให้อำเภอดำเนินการสร้างการรับรู้เกี่ยวกับจิตอาสาให้กับบุคลากรดังกล่าว ผ่านกลไกและช่องทางการสั่งการต่างๆ ในหน้าที่ต่อไป

จึงเรียนมาเพื่อทราบ และพิจารณาดำเนินการต่อไป

ขอแสดงความนับถือ

(นายวิทยา จันทร์ฉลอง)

ผู้ว่าราชการจังหวัดสกลนคร

ที่ทำการปกครองจังหวัด
กลุ่มงานปกครอง
โทร. ๐-๔๒๗๑-๑๔๖๑

ด่วนที่สุด

ที่ มท ๐๓๑๐.๓/ว ๑๕๕๕๖



<input checked="" type="radio"/>	ปล. ()
<input type="radio"/>	ผ.อ. ()
<input type="radio"/>	ก.ร. ()
<input type="radio"/>	นิติกร ()

เลขที่	1892
วันที่	๒๐ มิ.ย. ๒๕๖๒
เวลา	

กรมการปกครอง

ถนนอัษฎางค์ กทม. ๑๐๒๐๐

๑๕ มิถุนายน ๒๕๖๒

เรื่อง ขอให้สร้างการรับรู้เกี่ยวกับจิตอาสาให้กับ กำนัน ผู้ใหญ่บ้าน และประธานกรรมการหมู่บ้าน

เรียน ผู้ว่าราชการจังหวัดทุกจังหวัด

สิ่งที่ส่งมาด้วย ๑. หนังสือศูนย์อำนวยการใหญ่จิตอาสาพระราชทาน ๙๐๔ ที่ พว ๐๓๐๐/๒๕๓

ลงวันที่ ๒๕ เมษายน ๒๕๖๒

จำนวน ๑ ชุด

๒. หนังสือกระทรวงมหาดไทย ที่ มท ๐๒๑๑.๙/ว ๐๕๓๔

ลงวันที่ ๑๑ กุมภาพันธ์ ๒๕๖๒

จำนวน ๑ ชุด

ด้วยกระทรวงมหาดไทยแจ้งว่า ศูนย์อำนวยการใหญ่จิตอาสาพระราชทาน ๙๐๔ ขอความร่วมมือในการสร้างการรับรู้เกี่ยวกับจิตอาสาให้กับ กำนัน ผู้ใหญ่บ้าน และประธานกรรมการหมู่บ้าน ซึ่งมีประเด็นครอบคลุมถึงบทบาทของกำนัน ผู้ใหญ่บ้าน และประธานกรรมการหมู่บ้าน ในงานจิตอาสาและกลไกการขับเคลื่อน ขอบเขตความรับผิดชอบ/หน้าที่สำคัญของศูนย์อำนวยการใหญ่จิตอาสาพระราชทาน ๙๐๔

กรมการปกครองพิจารณาแล้วเห็นว่า เพื่อให้การขับเคลื่อนงานของศูนย์อำนวยการใหญ่จิตอาสาพระราชทาน ๙๐๔ เป็นไปอย่างมีประสิทธิภาพและเกิดมรรคผลในทุกระดับ ขอให้จังหวัดแจ้งทุกอำเภอ ดำเนินการสร้างการรับรู้เกี่ยวกับจิตอาสาให้กับบุคลากรดังกล่าว ผ่านกลไกและช่องทางการสื่อสารต่างๆ ในหน้าที่ต่อไป รายละเอียดปรากฏตามเอกสารที่แนบมาพร้อมนี้

จึงเรียนมาเพื่อโปรดพิจารณาดำเนินการต่อไป

ขอแสดงความนับถือ

วัลย์दारวโท

Walidart
(อาทิตย์ บุญญะโสภิต)
อธิบดีกรมการปกครอง

สำนักบริหารการปกครองท้องที่
ส่วนพัฒนาและส่งเสริมการบริหารงานท้องที่
โทร. ๐ ๒๖๒๕ ๘๓๐๗ ต่อ ๕๑๓
โทรสาร ๐ ๒๖๒๕ ๘๓๐๒

คช.๑๑๑-๓๓๓
เลขรับที่ ๐๐๒
วันที่ ๒๐ เม.ย. ๒๕๖๒
๕-๕๕ ๖๖



กระทรวงมหาดไทย
กรมกลาง สังกัดกรมปลัดกระทรวงมหาดไทย
วันที่ 29 เม.ย. 2562
เลขรับ 16051
เวลา

ที่ พว ๐๓๐๐/ ๒๕๖๒

ศูนย์อำนวยการใหญ่

จิตอาสาพระราชทาน ๙๐๔

๗๑ ถนนอุทองใน แขวงดุสิต เขตดุสิต

กรุงเทพมหานคร ๑๐๓๐๑

๖๕ เมษายน ๒๕๖๒

สำนักนโยบายและแผน สป.
วันที่ 29 เม.ย. 2562
เลขรับที่ 3641
เวลา 10.5๐ น.

เรื่อง ขอให้สร้างการรับรู้เกี่ยวกับจิตอาสาให้กับกำนัน ผู้ใหญ่บ้านและประธานกรรมการหมู่บ้าน

เรียน ปลัดกระทรวงมหาดไทย

อ้างถึง หนังสือกระทรวงมหาดไทย ที่ มท ๐๒๑๑.๙/ว ๐๙๓๔ ลงวันที่ ๑๑ กุมภาพันธ์ ๒๕๖๒

ตามที่กระทรวงมหาดไทยได้แจ้งให้จังหวัดและอำเภอจัดตั้งศูนย์อำนวยการจิตอาสา เพื่อเป็นกลไกในการขับเคลื่อนในระดับพื้นที่ รายละเอียดตามอ้างถึง นั้น

เพื่อให้การปฏิบัติงานของศูนย์อำนวยการใหญ่จิตอาสาพระราชทาน ๙๐๔ เป็นไปอย่างมีประสิทธิภาพและเกิดมรรคผลในทุกกระดับ ตั้งแต่ระดับหมู่บ้าน จึงขอให้ท่านสร้างการรับรู้เกี่ยวกับบทบาทของกำนัน ผู้ใหญ่บ้านและประธานกรรมการหมู่บ้านในงานจิตอาสา ดังนี้

๑. เป็นหัวหน้ากลุ่มประชาชนจิตอาสาระดับหมู่บ้านโดยตำแหน่ง
๒. เป็นผู้ขับเคลื่อนกิจกรรมจิตอาสาในพื้นที่หมู่บ้าน ทั้งที่เป็นกิจกรรมจิตอาสาพัฒนา จิตอาสาภัยพิบัติ และจิตอาสาเฉพาะกิจ โดยสามารถริเริ่มกิจกรรมต่าง ๆ จากการสำรวจปัญหาที่เกิดขึ้นในพื้นที่และให้ประชาชนเข้ามามีส่วนร่วมในการดำเนินกิจกรรมทุกกระบวนการ
๓. เป็นผู้ติดต่อประสานงานเกี่ยวกับกิจกรรมจิตอาสาในพื้นที่หมู่บ้านผ่านช่องทางที่มีอยู่ในทุกภาคส่วน ผ่านศูนย์อำนวยการจิตอาสาอำเภอ
๔. สร้างการรับรู้ให้กับกำนัน ผู้ใหญ่บ้านเกี่ยวกับภารกิจและความรับผิดชอบของศูนย์อำนวยการจิตอาสาภาค ศูนย์อำนวยการจิตอาสาจังหวัด ศูนย์อำนวยการจิตอาสาอำเภอ ตามหนังสือที่อ้างถึง เพื่อให้กำนัน ผู้ใหญ่บ้านเป็นกลไกหลักระดับหมู่บ้านในการขับเคลื่อนกิจกรรมจิตอาสาอย่างเป็นรูปธรรม
๕. สร้างความเข้าใจให้กับกำนัน ผู้ใหญ่บ้านด้วยความว่าศูนย์อำนวยการใหญ่จิตอาสาพระราชทาน ๙๐๔ เป็นหน่วยงานที่สมเด็จพระเจ้าอยู่หัว ทรงพระกรุณาโปรดเกล้าฯ ให้จัดตั้งขึ้น โดยมีขอบเขตความรับผิดชอบและหน้าที่สำคัญ ประกอบด้วย การติดตามและส่งเสริมตลอดจนให้การสนับสนุนการดำเนินงานของหน่วยงานภาครัฐและภาคประชาชนในการพัฒนาประเทศ ตามโครงการจิตอาสาพระราชทาน ๙๐๔ วปร. การวางแผน ดำเนินการ และประสานงานในการป้องกัน บรรเทา และช่วยเหลือ

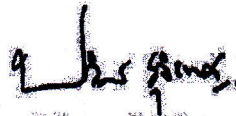
/ประชาชน...

ประชาชนจากภัยพิบัติ รวมทั้งพื้นที่จากสภาพภัยพิบัติ การดำเนินการฝึกอบรมพัฒนาขีดความสามารถของผู้ที่เข้าร่วมโครงการจิตอาสาพระราชทาน ๙๐๔ วปร. และการจัดกิจกรรมที่ก่อให้เกิดความรัก ความสามัคคี และความสำนึกรับผิดชอบต่อส่วนรวม ทั้งนี้ ขอให้จังหวัด/อำเภอทำความเข้าใจประชาชนในพื้นที่ให้เข้าใจตรงกันว่าสมเด็จพระเจ้าอยู่หัว ทรงรักและห่วงใยประชาชนทุกหมู่เหล่าอย่างแท้จริง

จึงเรียนมาเพื่อพิจารณาดำเนินการต่อไป

ขอแสดงความนับถือ

พลเรือเอก



(ปวิตร รุจิเทศ)

รองผู้บัญชาการหน่วยบัญชาการถวายความปลอดภัยรักษาพระองค์
และรักษาราชการผู้บัญชาการสำนักงานนายทหารปฏิบัติการพิเศษในพระองค์
ปฏิบัติหน้าที่ ผู้อำนวยการศูนย์อำนวยการใหญ่จิตอาสาพระราชทาน

ฝ่ายยุทธการ อำนวยการนโยบายและแผน

โทร./โทรสาร ๐ ๒๑๖๓ ๔๖๓๘

คุณหญิงศรีใจ

ที่ มท ๐๒๑๑.๙/ว ๐๙๓๙



กระทรวงมหาดไทย
ถนนอัษฎางค์ กทม. ๑๐๒๐๐

๑๑ กุมภาพันธ์ ๒๕๖๒

เรื่อง การปฏิบัติงานของศูนย์อำนวยการใหญ่จิตอาสาพระราชทาน (ศอญ.จอส.ญ.)

เรียน ผู้ว่าราชการจังหวัดทุกจังหวัด

สิ่งที่ส่งมาด้วย ผังโครงการจิตอาสาพระราชทาน ๙๐๔ วปร.

ด้วยศูนย์อำนวยการใหญ่จิตอาสาพระราชทาน (ศอญ.จอส.ญ.) ได้จัดประชุมคณะกรรมการโครงการจิตอาสา พระราชทานตามแนวพระราชดำริของหน่วยราชการในพระองค์ ร่วมกับคณะกรรมการผู้ประสานงานโครงการจิตอาสา พระราชทานตามแนวพระราชดำริ โดยกำหนดแนวทางการปฏิบัติงานของศูนย์อำนวยการใหญ่จิตอาสาพระราชทาน (ศอญ.จอส.ญ.) ตามผังโครงการจิตอาสาพระราชทาน ๙๐๔ วปร. รายละเอียดปรากฏตามสิ่งที่ส่งมาด้วย

ในการนี้ กระทรวงมหาดไทยได้รับแจ้งจากศูนย์อำนวยการใหญ่จิตอาสาพระราชทาน (ศอญ.จอส.ญ.) ให้จังหวัดจัดตั้งศูนย์อำนวยการจิตอาสา จังหวัดและอำเภอ เพื่อเป็นกลไกในการขับเคลื่อนตามโครงสร้างโครงการจิตอาสาพระราชทาน ๙๐๔ วปร. โดยมีองค์ประกอบและอำนาจหน้าที่ตามที่กำหนด ดังนี้

๑. ศูนย์อำนวยการจิตอาสา จังหวัด... (ศอ.จอส.จังหวัด) มีผู้ว่าราชการจังหวัด เป็นผู้อำนวยการ มีอำนาจหน้าที่ ควบคุม อำนาจการและกำกับดูแลการปฏิบัติของข้าราชการและประชาชนจิตอาสาในพื้นที่จังหวัด โดยมีผู้บังคับหน่วยทหารในพื้นที่เป็นหัวหน้าจิตอาสาพระราชทาน ควบคุมบังคับบัญชาข้าราชการและประชาชนจิตอาสาในพื้นที่รับผิดชอบ

๒. ศูนย์อำนวยการจิตอาสา อำเภอ... (ศอ.จอส.อำเภอ) มีนายอำเภอ เป็นผู้อำนวยการ มีอำนาจหน้าที่ ควบคุม อำนาจการและกำกับดูแลการปฏิบัติของข้าราชการและประชาชนจิตอาสาในพื้นที่อำเภอ โดยมีผู้บังคับหน่วยทหารในพื้นที่เป็นหัวหน้าจิตอาสาพระราชทาน ควบคุมบังคับบัญชาข้าราชการและประชาชนจิตอาสาในพื้นที่รับผิดชอบ

จึงเรียนมาเพื่อพิจารณาดำเนินการ ทั้งนี้ ให้จัดส่งสำเนาคำสั่งแต่งตั้ง ศอ.จอส.จังหวัด ให้กระทรวงมหาดไทยทราบด้วย

ขอแสดงความนับถือ

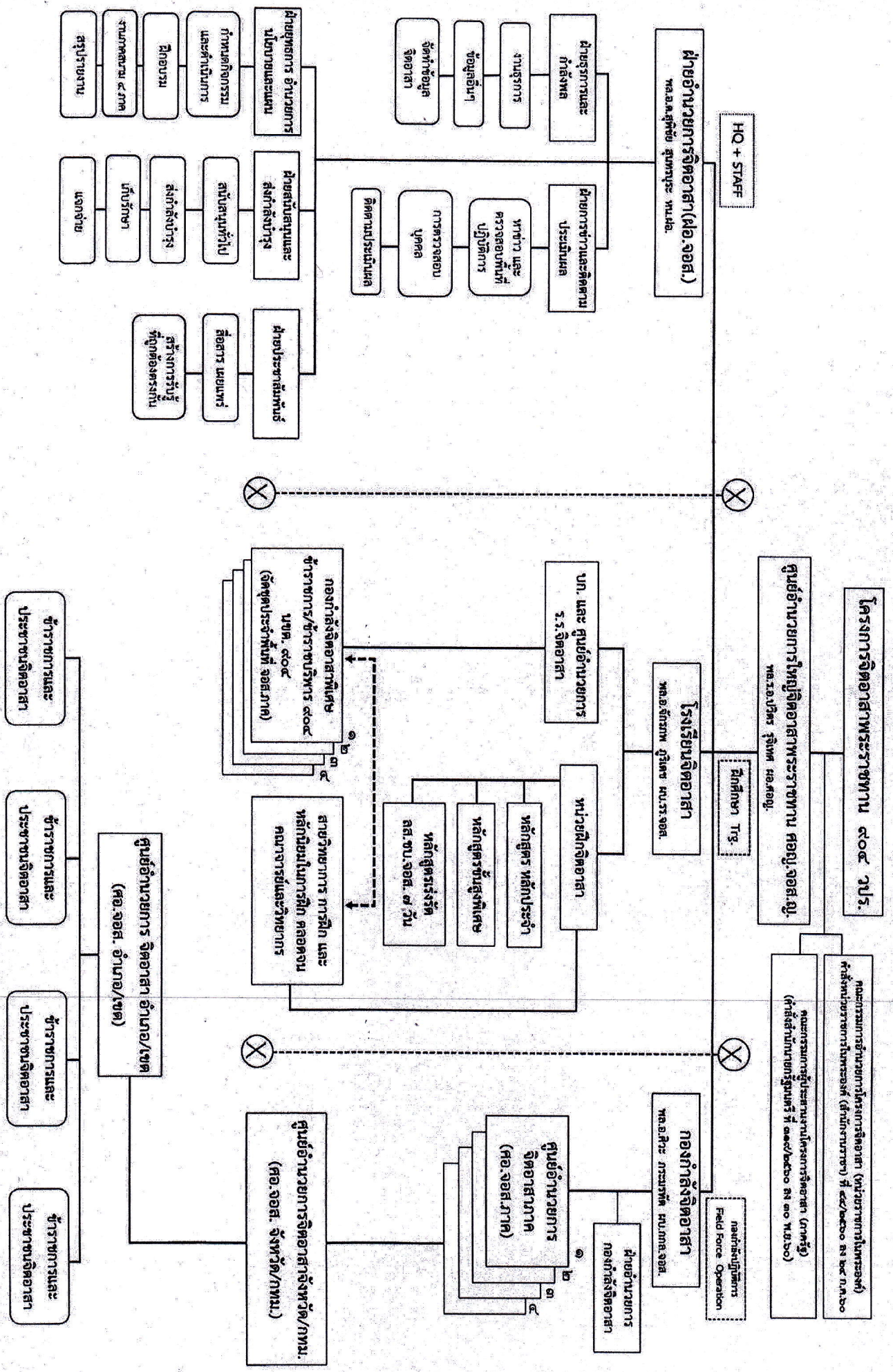
(นายฉัตรชัย พรหมเลิศ)
ปลัดกระทรวงมหาดไทย

สำนักงานปลัดกระทรวง

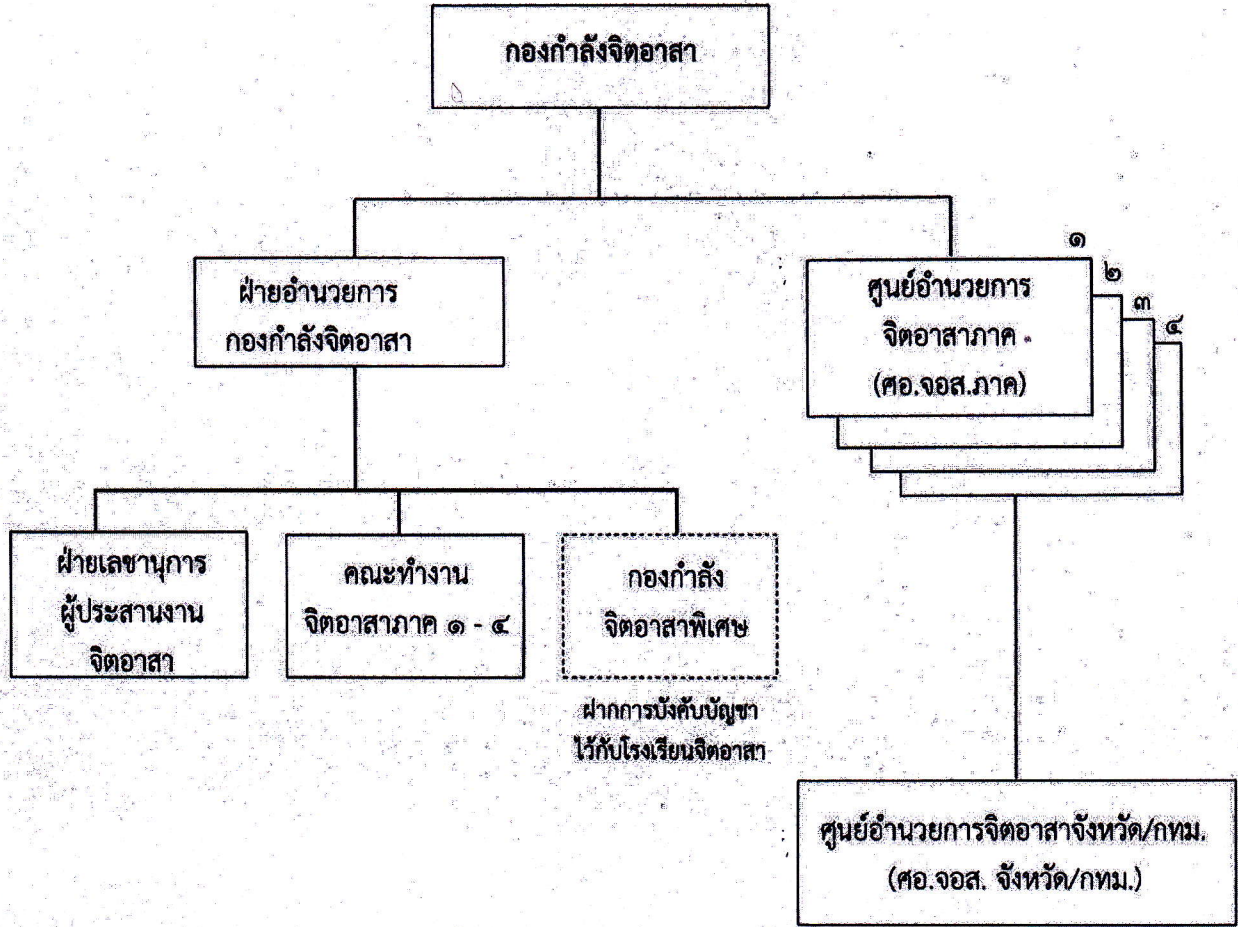
สำนักนโยบายและแผน

โทร./โทรสาร ๐ ๒๒๒๖ ๖๐๒๙

ผังโครงสร้างจิตอาสาพระราชทาน ๕๐๕ ๖ปร.



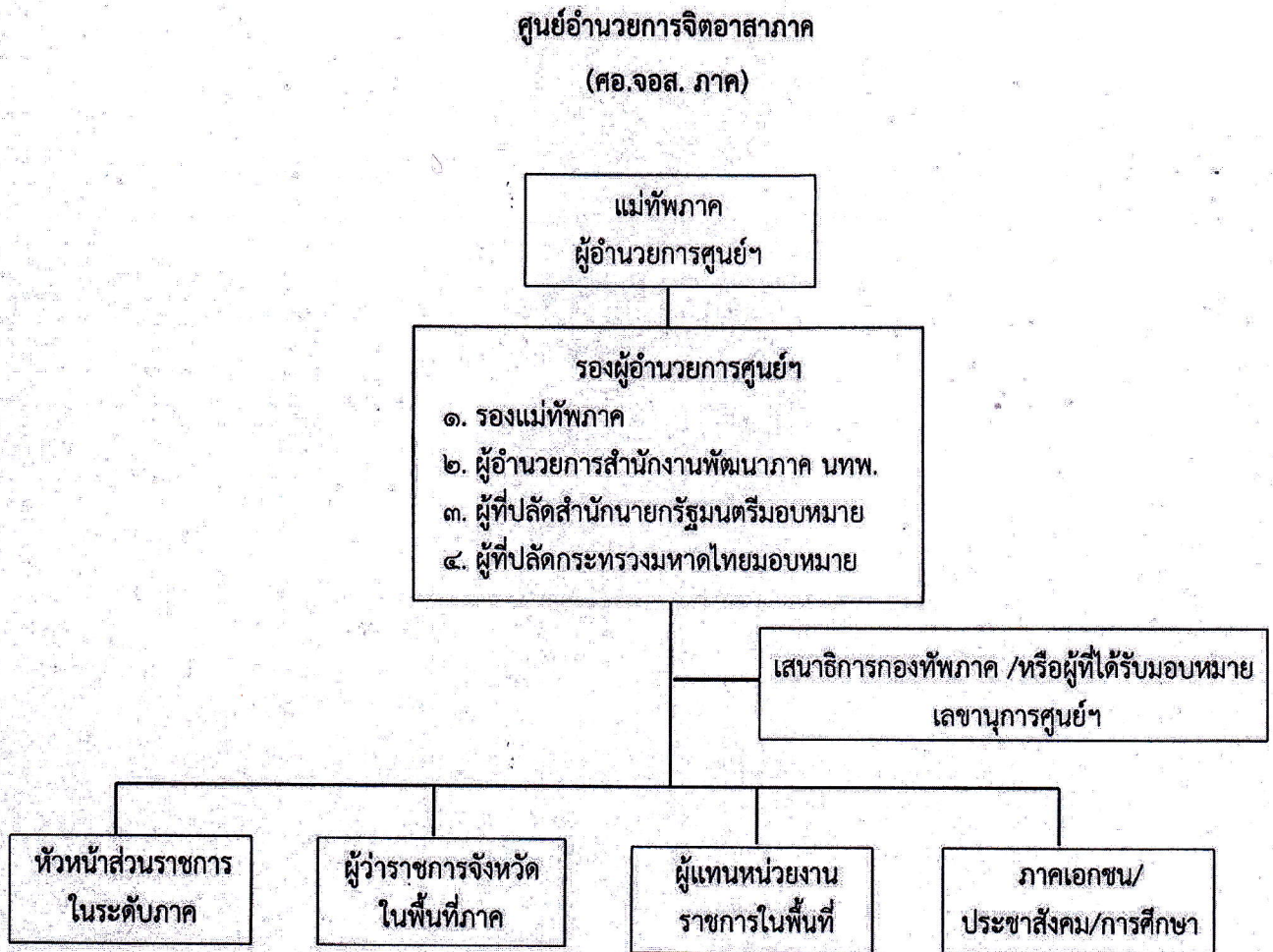
ผังโครงสร้างกองกำลังจิตอาสา



อำนาจหน้าที่

- วางแผน ควบคุม และดำเนินการเกี่ยวกับการเตรียมกำลังพลจิตอาสาข้าราชการและประชาชนจิตอาสา
- การกำหนดแผนงานจิตอาสาประจำพื้นที่และการนำกำลังพลจิตอาสาไปดำเนินงานกิจกรรมจิตอาสาพระราชทาน
- รองรับการแก้ไขปัญหาความเดือดร้อนและความต้องการของประชาชนอย่างยั่งยืน

ผังโครงสร้างการจัดศูนย์อำนวยการจิตอาสาภาค



อำนาจหน้าที่

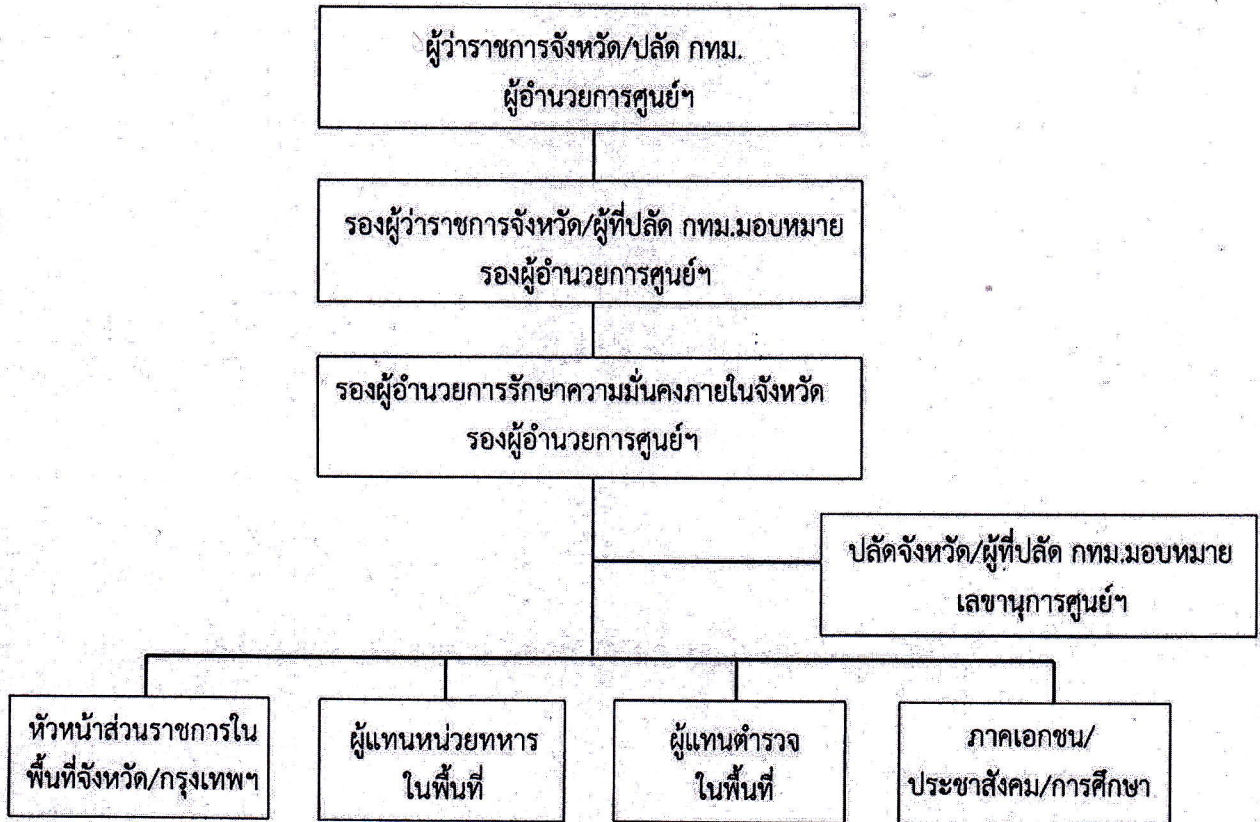
- (๑) นายุทธศาสตร์และนโยบายการดำเนินโครงการจิตอาสาพระราชทานที่ ศอญ.จอส.ญ. กำหนดมาดำเนินการวางแผนในระดับภาค (ทางทหาร)
- (๒) จัดทำแผนปฏิบัติการโครงการจิตอาสาภาค (ศอ.จอส. ภาค) ตามแนวทางและหลักเกณฑ์ที่กำหนด และรายงานให้ ศอญ.จอส.ญ. ทราบ
- (๓) บูรณาการการขับเคลื่อนการดำเนินงานตามแผนปฏิบัติการโครงการจิตอาสาภาคให้เป็นไปตามเป้าหมาย
- (๔) กำกับ ติดตามผลการดำเนินงานของพื้นที่ ให้คำแนะนำ และแก้ไขปัญหาอุปสรรค โดยรายงานผลการดำเนินงานให้ ศอญ.จอส.ญ. ทราบทุกระยะ
- (๕) ดำเนินการอื่นๆ ตามที่ได้รับมอบหมาย

หมายเหตุ กรณีของภาค ๑ ให้มี รองผู้อำนวยการศูนย์ฯ ภาค ได้แก่ ผู้ที่ปลัด กทม. มอบหมายเพิ่มอีกตำแหน่งหนึ่ง

ผังโครงสร้างการจัดศูนย์อำนาจการจิตอาสาจังหวัด/กทม.

ศูนย์อำนาจการจิตอาสาจังหวัด.../กทม.

(ศอ.จอส. จังหวัด/กทม.)



อำนาจหน้าที่

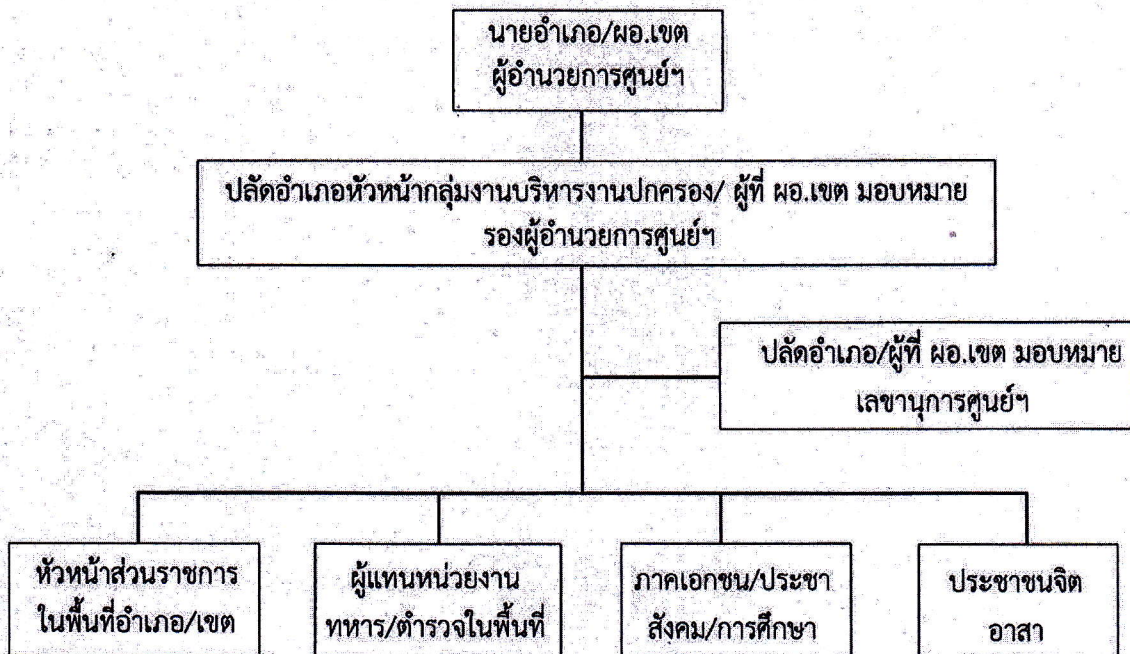
- (๑) นำยุทธศาสตร์และนโยบายการดำเนินโครงการจิตอาสาพระราชทานที่ ศอ.จอส. ภาค และ ศอญ.จอส.ญ. กำหนดเป็นแนวทางในการจัดทำแผนงานในระดับจังหวัด/กรุงเทพมหานคร
- (๒) จัดทำแผนปฏิบัติการโครงการจิตอาสาจังหวัด/กรุงเทพมหานคร (ศอ.จอส. จังหวัด/กทม.) ตามแนวทางและหลักเกณฑ์ที่กำหนดและรายงานให้คณะกรรมการผู้ประสานงานฯ และ ศอ.จอส. ภาค ทราบ
- (๓) บูรณาการการขับเคลื่อนการดำเนินงานตามแผนปฏิบัติการโครงการจิตอาสาจังหวัด/กทม. (ศอ.จอส. จังหวัด/กทม.) ให้เป็นไปตามเป้าหมาย
- (๔) กำกับ ติดตามผลการดำเนินงานของพื้นที่ ให้คำแนะนำ และแก้ไขปัญหาอุปสรรค โดยรายงานผลการดำเนินงานให้คณะกรรมการผู้ประสานงานฯ และ ศอ.จอส. ภาค ทราบทุกระยะ
- (๕) ดำเนินการอื่นๆ ตามที่ได้รับมอบหมาย

หมายเหตุ ข้าราชการทหารเป็นหัวหน้าจิตอาสา

ผังโครงสร้างการจัดศูนย์อำนาจการจิตอาสาอำเภอ/เขต

ศูนย์อำนาจการจิตอาสาอำเภอ.../เขต

(ศอ.จอส. อำเภอ/เขต)



อำนาจหน้าที่

- (๑) นำยุทธศาสตร์และนโยบายของ ศอญ.จอส.ญ. และนำแนวทาง ศอ.จอส.จังหวัด/กทม. และหน่วยงานที่เกี่ยวข้องไปดำเนินการให้เป็นไปด้วยความเรียบร้อย
- (๒) จัดทำแผนปฏิบัติการโครงการจิตอาสาอำเภอ/เขต (ศอ.จอส. อำเภอ/เขต) ตามแนวทางและหลักเกณฑ์ที่กำหนด และรายงานให้ ศอ.จอส. จังหวัด/กทม. ทราบ
- (๓) ขับเคลื่อนการดำเนินงานตามแผนปฏิบัติการโครงการจิตอาสาอำเภอ/เขต ให้เป็นไปตามเป้าหมาย
- (๔) รายงานผลการดำเนินงานของพื้นที่ ให้คำแนะนำ และแก้ไขปัญหาอุปสรรคโดยรายงานผลการดำเนินงานให้ ศอ.จอส.จังหวัด/กทม. ทราบทุกระยะ
- (๕) การดำเนินการอื่น ๆ ตามที่ได้รับมอบหมาย

หมายเหตุ ข้าราชการทหารเป็นหัวหน้าจิตอาสา